

### Dritter Schritt - Arbeiten mit dem Ereignis-Dialog


[Sie finden das komplette Mediator-Dokument "Schnellstart.md8", von dem hier die Rede ist, im Mediator-Programmverzeichnis unter "...\Beispiele\Schnellstart".]

Nachdem Sie auf die Schnelle zwei unabhängige Seiten erzeugt haben, wollen wir nun noch eine Verbindung zwischen diesen Seiten, oder anders ausgedrückt: **Interaktivität** herstellen.

Dazu dient der Mediator Ereignis-Dialog. Nicht zuletzt auf ihn ist die unglaubliche Stärke des Programms Mediator zurückzuführen. In ihm können Sie einfach durch Drag & Drop die gewünschten interaktiven Komponenten definieren - ohne jede Art von herkömmlichem Programmieren.



Zuerst soll nun Seite1 mit Seite2 verbunden werden.

- Falls die Seitenliste nicht geöffnet ist, klicken Sie das Seitenliste-Symbol an  oder wählen 'Ansicht | Seitenliste' aus dem Hauptmenü.
- Klicken Sie Seite1 in der Seitenliste an.
- Klicken Sie auf die vorher erzeugte Schaltfläche auf der Seite.

Die Schaltfläche wird dadurch mit einem Rahmen samt 'Griffen' dargestellt, was bedeutet, dass das Objekt ausgewählt ist.

Die Schaltfläche soll nun so 'programmiert' werden, dass beim Anklicken auf Seite2 geschaltet wird.

Um diese Funktion zu realisieren, greifen wir auf den Ereignis-Dialog zurück. Um ihn zu öffnen...

- ...klicken Sie die Schaltfläche mit der rechten Maustaste an.
- Wählen Sie 'Ereignis' aus dem Kontextmenü.

Dadurch wird der Ereignis-Dialog aufgerufen. Hier wird nun die Schaltfläche 'programmiert'.



Die linke Seite des Ereignis-Dialogs zeigt eine Liste aller möglichen Ereignisse. Eine Ereignis ist etwas, was - bezogen auf das Objekt - passieren kann. Zum Beispiel kann das Objekt angeklickt werden, der Mauszeiger

kann über seine Fläche verschoben werden oder es kann mit der rechten Maustaste angeklickt werden etc..

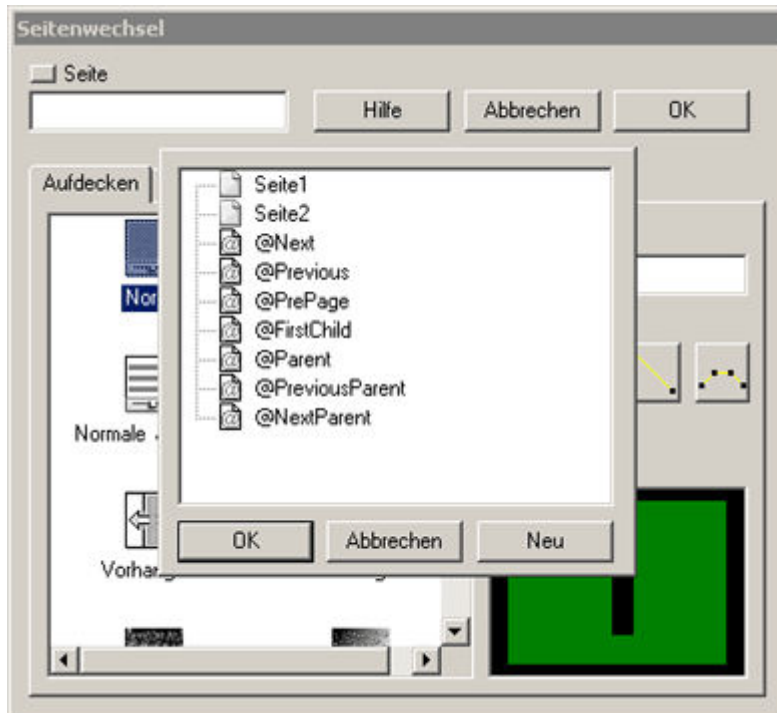
Oben im Dialog sehen Sie alle möglichen Aktionen. Eine Aktion ist etwas, das durch ein Ereignis ausgelöst wird. Zum Beispiel kann auf eine andere Seite geschaltet, ein Sound abgespielt oder eine Animation gestartet werden.

Eine Interaktivität, die im Ereignisdialog definiert wird, besteht immer aus einem **Ereignis** und mindestens einer **Aktion**.

Um nun mit Hilfe der Schaltfläche auf Seite2 schalten zu können, muss das Ereignis 'Mausklick' mit der Aktion 'Seitenwechsel' verbunden werden.

- Ziehen Sie das Symbol des Ereignisses 'Mausklick' aus der Liste links ins 'Aktive Feld' rechts daneben.
- Ziehen Sie jetzt das Symbol der Aktion 'Seitenwechsel' direkt hinter das Ereignis 'Mausklick' (rechts davon) ins aktive Feld.

Wenn Sie das 'Seitenwechsel'-Symbol loslassen, erscheint der Seitenwechsel-Dialog.



Hier können Sie u.a. bestimmen, zu welcher Seite geschaltet werden soll.

Jedes Mal beim ersten Öffnen dieses Dialogs wird automatisch eine Seitenliste geöffnet.

Diese Seitenliste ist identisch mit der Standard-Seitenliste; außerdem enthält sie jedoch noch 7 weitere, spezielle Einträge, die '@-Seiten'. Im Moment brauchen Sie diese '@-Seiten' nicht, mehr dazu können Sie jedoch im Kapitel '[Seitenwechsel'-Aktion](#)' nachlesen.

Jetzt können Sie die Seite auswählen, zu der geschaltet werden soll.

- Wählen Sie Seite2 aus der Liste und klicken Sie auf 'OK'.

Damit erscheint 'Seite2' im Seitenfeld links oben im Seitenwechsel-Dialog.



- Um den Seitenwechsel-Dialog zu schließen, klicken Sie auf 'OK' rechts oben im Dialog.

Damit befinden Sie sich wieder im Ereignis-Dialog, der sich jetzt leicht verändert hat.

Das Mausclick-Ereignis ist unverändert, unter/neben der Seitenwechsel-Aktion erscheint jedoch 'Seite2', da Sie einen Seitenwechsel auf diese Seite generiert haben.



Nun wollen wir testen ob und wie dieser Seitenwechsel funktioniert.

- Schließen Sie den Seitenwechsel-Dialog mit Klick auf 'OK' oder mit Klick auf das Schließsymbol  rechts oben.
- Wählen Sie 'Test | Dokument testen' aus dem Hauptmenü oder klicken Sie aufs entsprechende Symbol  in der Standardleiste.

Dokument testen	F5
Seite testen	Strg+F5
Dokument kontrollieren	F7
Seite kontrollieren	Strg+F7


Damit verlassen Sie den Design-Modus und schalten in den Testmodus. Das bedeutet, dass Sie Ihre Präsentation so sehen, als würde sie später auf einem fremden PC abgespielt.

- Klicken Sie auf die Schaltfläche 'Weiter'.

Damit wird in der Präsentation von Seite1 zu Seite2 geschaltet.

Auf der nun sichtbaren Seite2 befindet sich allerdings nichts zum Anklicken, da Sie dort noch nichts derartiges generiert haben. Genau das wollen wir jetzt tun.

- Verlassen Sie den Testmodus und kehren Sie zum Design-Modus zurück, indem Sie die ESC-Taste drücken.

**Anmerkung:** Sie können in den Testmodus schalten, indem Sie a) 'Test | Dokument testen' wählen, b) indem Sie F5 drücken oder indem Sie das entsprechende Symbol  in der Standardleiste anklicken. Um wieder in den Design-Modus zurückzukehren, drücken Sie die ESC-Taste.

Sie befinden sich jetzt auf Seite2. Wir wollen eine Verbindung zurück zu Seite1 generieren und benutzen dazu erneut den Ereignis-Dialog. Wann immer ein Objekt mit einer interaktiven Funktion versehen werden soll, öffnen wir diesen Ereignis-Dialog, um Ereignisse und Aktionen miteinander zu kombinieren.

Alle Objekte, nicht etwa nur Schaltflächen, können interaktiv sein. So wollen wir die Rückkehr auf Seite1 durch Anklicken des Bildes auf Seite2 auslösen:

- Klicken Sie aufs Bildobjekt (zum Zeichen, dass es angewählt ist, erscheint es incl. Rahmen und 'Griffen').
- Klicken Sie die rechte Maustaste und wählen 'Ereignisse' aus dem Kontextmenü.

Dadurch wird der Ereignis-Dialog aufgerufen, in dem wir wiederum Ereignis und Aktion kombinieren, um dem Objekt (hier: dem Bild) eine interaktive Funktion zuzuweisen.

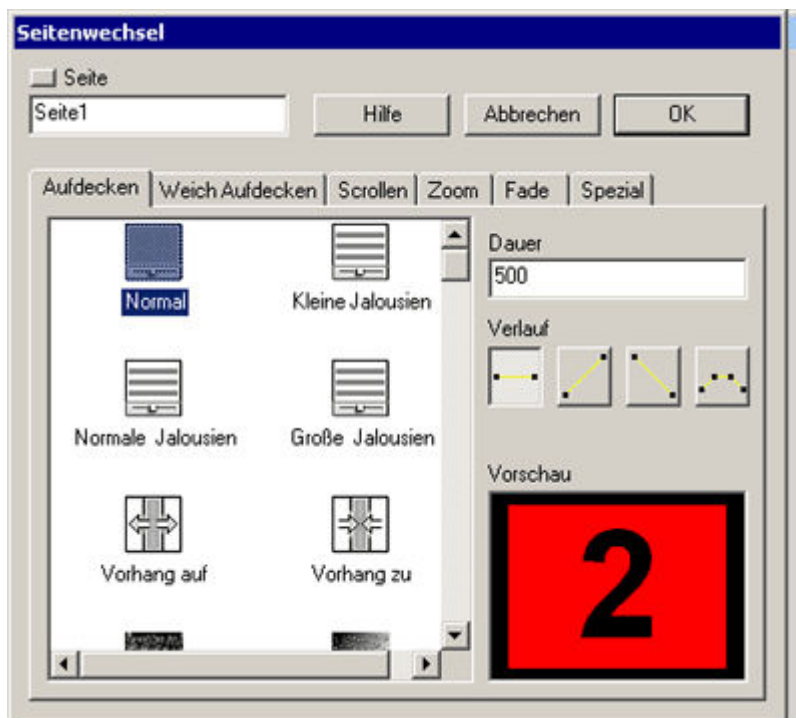
- Ziehen Sie das Ereignis 'Mausklick' aus der Liste links ins aktive Feld.
- Ziehen Sie die Aktion 'Seitenwechsel' aus der oberen Liste ins aktive Feld.

Dadurch wird der Seitenwechsel-Dialog mit bereits geöffneter Seitenliste aufgerufen.

- Wählen Sie 'Seite1'
- Klicken Sie auf 'OK' im unteren Teil der Seitenliste.

Dadurch erscheint 'Seite1' im Seitenfeld des Seitenwechsel-Dialogs. Nachdem wir den ersten Seitenwechsel definiert hatten, sollten Sie den Dialog schließen und das Dokument testen. Bevor wir das diesmal tun, wollen

wir noch einen der über 200 verschiedenen Übergangseffekte auswählen, die für Seitenwechsel zur Verfügung stehen.



Die Seitenwechsel-Effekte sind in verschiedene Kategorien eingeteilt.





Sie wählen eine Kategorie aus, indem Sie den entsprechenden Karteireiter anklicken. Sie können sich mit der Scroll-Leiste durch die kompletten Effekte bewegen und beliebige Effekte anklicken. Damit sehen Sie rechts unten im Dialog eine Vorschau des Effekts.




- Suchen Sie sich einen Effekt aus und klicken Sie sein Symbol an.
- Klicken Sie auf 'OK', um den Seitenwechsel-Dialog zu schließen.

Nun wollen wir das Dokument testen, um zu sehen, ob ein Anklicken des Bildes tatsächlich auf Seite1 zurückführt.

- Schließen Sie den Ereignis-Dialog mit Klick auf 'Schließen' oder mit Klick auf das Schließkreuz ganz rechts oben .
- Wählen Sie 'Test | Dokument testen' aus dem Hauptmenü oder klicken Sie auf das entsprechende Symbol  in der Standardleiste.

Damit schalten Sie in den Testmodus - beginnend mit Seite1.

*Tipp: Um statt dessen den Testmodus mit der aktuellen Seite beginnen zu lassen, wählen Sie 'Test | Seite testen' aus dem Hauptmenü oder klicken auf das entsprechende Symbol  in der Standardleiste.*

- Klicken Sie auf die Schaltfläche auf Seite1.

Damit wird zur Seite2 geschaltet.


- Klicken Sie auf das Bild.

Damit wird wieder auf Seite1 geschaltet - unter Verwendung des gewählten Übergangseffekts.

Sie können nun also zwischen den beiden Seiten hin- und herschalten.

➤ Verlassen Sie den Tesmodus und kehren zum Designmodus zurück, indem Sie die ESC-Taste drücken.

Damit haben Sie jetzt eine Zwei-Seiten-Slideshow generiert, deren Seiten miteinander verbunden sind.

*Tipp: Um den Seitenwechsel-Effekt zu ändern, öffnen Sie den Ereignis-Dialog und doppelklicken die Seitenwechsel-Aktion. Dort können Sie einfach einen anderen Effekt anklicken. Um ein anderes Ziel (eine andere Seite) für den Seitenwechsel zu bestimmen (irgendwann werden Sie ja mehr als die jetzt verfügbaren zwei Seiten im Dokument haben), klicken Sie die kleine Auswahl-Schaltfläche  neben dem Feld 'Seite' an. Dadurch wird die Seitenliste geöffnet.*

Nun haben Sie ihr erstes, komplettes Mediator-Projekt generiert. Außerdem haben Sie die drei grundsätzlichen Schritte beim Arbeiten mit Mediator kennen gelernt.

Sie können die Sektion 'Schnellstart' hier verlassen oder aber mit "[Weitere Schritte](#)" weitermachen und dort lernen, wie man:

- Text mit Hilfe der Ereignisse Maus herein/heraus ein- und ausblendet
- Sound abspielt
- ein Video startet und stoppt
- eine Animation generiert